

SPOŁECZNA ODPOWIEDZIALNOŚĆ I ZRÓWNOWAŻONY ROZWÓJ W ZARZĄDZANIU BRANŻĄ ROLNĄ

Anna WALASZCZYK, Natalia WALCZAK

Streszczenie Społeczna odpowiedzialność biznesu, jest koncepcją coraz częściej adaptowaną przez wiele organizacji w ramach realizacji strategii rozwoju, uwzględniającą społeczne, etyczne i ekologiczne aspekty w działalności gospodarczej oraz w kontaktach z otoczeniem w odniesieniu na przykład do klientów, pracowników, inwestorów, społeczeństwa czy organizacji pozarządowych. Celem opracowania jest przedstawienie związku pomiędzy społeczną odpowiedzialnością w biznesie a zrównoważonym rozwojem w kontekście branży spożywczej, ze szczególnym uwzględnieniem gospodarstw rolnych, jako pierwszych ogniw łańcucha żywnościowego. W opracowaniu podjęta została próba odpowiedzi na pytanie, czy bez poczucia przez rolnika społecznej odpowiedzialności wobec realizowanych procesów produkcji, model zrównoważonego rozwoju w tej branży ma szansę funkcjonować.

Słowa kluczowe: zarządzanie, społeczna odpowiedzialność biznesu, zrównoważony rozwój, rolnictwo, żywność, jakość

Wstęp

Społeczna odpowiedzialność biznesu to pojęcie obecnie bardzo popularne wśród średnich i dużych przedsiębiorców, chociaż powinno mieć ono także ogromne znaczenie dla małych i mikro przedsiębiorców, zwłaszcza gdy rozpatrujemy branżę spożywczą. Pierwszymi ogniwami łańcucha spożywczego są gospodarstwa rolne, które z wyłączeniem dużych Grup Producentów Rolnych, reprezentują mikro przedsiębiorstwa. To głównie od tych jednostek gospodarczych, zależy jakość finalna spożywanej przez nas – społeczeństwo żywności, od której wymagamy wysokiej jakości, często potwierdzonej certyfikatami, charakteryzującej się coraz częściej walorami ekologicznej uprawy bądź chowu. Społeczna odpowiedzialność biznesu na szczeblu rolnictwa, jest szczególnie ważna i wymaga całkowitego przekonania rolnika o jej zaletach, gdyż gospodarstwa rolne jako mikroprzedsiębiorstwa, są trudnymi jednostkami do objęcia ich stałymi auditami, kontrolującymi prawidłowe podejście rolnika do funkcjonowania, chociażby zgodnie z zasadami ekologicznego podejścia do przedmiotu działalności. Inwestycja czasu i środków finansowych w rozwijanie działalności, zgodnie z zasadami społecznej odpowiedzialności biznesu, związanej ściśle ze zrównoważonym rozwojem, jest opłacalna zwłaszcza w aspekcie wzrostu zaufania klientów i dobrego image firmy w oczach społeczeństwa, mediów i partnerów biznesowych. Zdarza się, że wkład pracy związany ze zmianami w postępowaniu, jakie dotychczas było realizowane w organizacji jest tak duży, że nie wszyscy podejmujący ten wysiłek są w stanie go pokonać a części podejmujących wyzwanie zaczyna brakować motywacji w połowie drogi. Należy wówczas pamiętać słowa, które wypowiedział George Washington, że „świadomość trudności, na jakie napotykamy w realizacji swoich zamierzeń, jest już połową zwycięstwa”.

1. Rozwój zrównoważony - założenia, filary, model

Pojęcie zrównoważonego rozwoju pochodzi pierwotnie z leśnictwa, a stworzone zostało przez Hansa Carla von Carlowitza. Oznaczało ono pierwotnie sposób gospodarowania lasem, polegający na tym, że wycina się tylko tyle drzew, ile może w to miejsce urosnąć, tak by las nigdy nie został zlikwidowany, by mógł się zawsze odbudować. Dla prawidłowego zrozumienia, czym jest zrównoważony rozwój, kluczowe są dwa pojęcia: koncepcja podstawowych potrzeb oraz idea ograniczonych możliwości, a zwłaszcza wytrzymałości światowego systemu ekologicznego. Zrównoważony rozwój to rozwój, który zaspokaja potrzeby obecne, nie zagrażając możliwościom zaspokojenia potrzeb przyszłych pokoleń. Opiera się na dwóch podstawowych pojęciach:

- pojęciu "potrzeb", w szczególności podstawowych potrzeb najbiedniejszych na świecie,
- pojęciu ograniczeń, narzuconych zdolności środowiska do zaspokojenia potrzeb obecnych i przyszłych przez stan techniki i organizacji społecznych.

Pojęcie "zrównoważony rozwój" (Sustainable Development), zostało po raz pierwszy zdefiniowane w 1987 roku w raporcie *Our Common Future*, opracowanym przez Światową Komisję Środowiska i Rozwoju Organizacji Narodów Zjednoczonych, kierowanej przez Gro Harlem Brundtland. Zrównoważony rozwój został określony, jako proces mający na celu zaspokojenie aspiracji rozwojowych obecnego pokolenia w sposób umożliwiający realizację tych samych dążeń następnym pokoleniom. Po raz pierwszy podejście w zakresie zrównoważonego rozwoju zostało przyjęte na Konferencji Narodów Zjednoczonych - Środowisko i Rozwój (UNCED), zwanej również Szczytem Ziemi, która odbyła się w Rio de Janeiro w 1992 roku. Podczas tej konferencji, uczestniczące państwa podpisały program działania w XXI wieku, zwany Agendą 21. Program ten wskazuje, w jaki sposób można równoważyć rozwój gospodarczy i społeczny z poszanowaniem środowiska. Kluczową rolę w procesie wdrażania Agendy 21 mają do odegrania władze lokalne. Agenda 21 składa się z czterech rozdziałów głównych, do których należą zagadnienia społeczne i ekonomiczne, ochrona i zarządzanie zasobami naturalnymi w celu zapewnienia trwałego i zrównoważonego rozwoju, wzmocnienie ról głównych grup społecznych i organizacji oraz możliwości realizacyjne.

Uproszczony model zrównoważonego rozwoju przedstawia Rysunek 1.



Rys. 1. Model zrównoważonego rozwoju

Problematyka zrównoważonego rozwoju jest jasna i przejrzysta w swoich założeniach. Składają się na nią trzy podstawowe pojęcia, do których należy społeczeństwo, środowisko oraz ekonomia. Aby wszystkie trzy filary omawianego rozwoju, mogły złożyć się na spójny system, muszą funkcjonować względem siebie na zasadzie partnerstwa i uzupełniać się nawzajem. Każda z trzech składowych modelu zrównoważonego rozwoju, obejmuje kilka wyznaczników, na których opiera swoje założenia. W zakresie „Ekonomii”, można wyróżnić docenianie kompetencji dostawców, różnicowanie ofert, zachęcanie do umów partnerskich. Składowa „Społeczeństwo” obejmuje gwarantowanie dobrobytu pracowników, zapewnienie odpowiednich szkoleń, traktowanie człowieka jako centralnego elementu rozwoju gospodarczego. „Środowisko” zaś to między innymi ograniczanie negatywnego wpływu działalności na środowisko naturalne, uwrażliwienie i angażowanie dostawców, współpraca z dostawcami w celu kontroli produkcji. Rozpoczynając szczegółowe rozważania nad rozwojem zrównoważonym w odniesieniu do podejmowanego tematu, należy się przede wszystkim skupić na dwóch elementach modelu zrównoważonego rozwoju – Środowisku i Społeczeństwie.

W odniesieniu do sektora rolnego, efektem prowadzenia ekologicznych – prośrodowiskowych działań w stosunku do upraw, chowu i hodowli, jest żywność ekologiczna, o której sądzi się powszechnie, że jest żywnością wyższej jakości niż pozostała. Należałoby w związku z tym, zdefiniować na początku pojęcie jakości. Jedni uważają, że jakość to wyższość lub wrodzona doskonałość, podczas gdy inni, że jest to brak uszkodzeń podczas wytwarzania lub obsługi. Dzisiaj wielu zgadza się, że głównym powodem doskonalenia jakości jest spełnienie żądań konsumenta. Wspólna definicja jakości brzmi, że „jest to całość cech i charakterystyka produktu lub usługi, która niesie za sobą zdolność zaspokojenia potrzeb”. Pogląd ten jest często nazywany „zdatnością do spożycia”. Na bardzo konkurencyjnych rynkach, samo usatysfakcjonowanie potrzeb konsumentów nie będzie osiągnięciem sukcesu. Aby pokonać konkurencję, firmy często muszą przekraczać preferencje konsumenta [1]. Jakość jest więc wyjściem naprzeciw lub przekraczaniem preferencji konsumentów. W sektorze żywnościowym szczególnie ważnym aspektem jest zapewnianie jakości wyrobów spożywczych, tak aby nie stanowiły one zagrożenia dla zdrowia i życia konsumentów. O bezpieczeństwie zdrowotnym produktu żywnościowego, decyduje jego czystość fizyczna, chemiczna i mikrobiologiczna. Zagrożenia zdrowotne żywności mogą mieć zatem trzy podstawowe źródła pochodzenia [2]:

- obecność zanieczyszczeń fizycznych, takich jak szkło, kamienie, metale itp.,
- występowanie naturalnych substancji toksycznych lub szkodliwych w surowcach rolnych, pozostałości związków chemicznych (pestycydów, herbicydów, antybiotyków, środków myjących, metali ciężkich itd.) oraz substancji, które przypadkowo dostały się do żywności,
- występowanie mikroorganizmów chorobotwórczych, ich metabolitów, wirusów, bakterii, pasożytów, toksyn itp.

W rolnictwie działania zmierzające do ochrony środowiska naturalnego, można sprowadzić do rozstrzygnięcia problemów, związanych z zapewnieniem trwałego i możliwie bezkolizyjnego wypełniania przez obszary rolnicze wielu funkcji, wśród których wyróżnić można:

- produkcję żywności o określonej jakości i ilości,
- zapewnienie odpowiedniego standardu życia dla mieszkańców wsi,
- ochronę gleb, wód i powietrza,
- utrzymanie bioróżnorodności,
- utrzymanie i rozwijanie walorów estetycznych i rekreacyjnych terenów wiejskich,

- bezpieczeństwo zdrowotne rolników oraz konsumentów, jak również dobrostan zwierząt gospodarskich.

Na rolnikach spoczywa duża odpowiedzialność w odniesieniu do procesu zapewnienia bezpieczeństwa żywności. Wiąże się ona nie tylko z wyprodukowaniem niezagrażających zdrowiu i życiu konsumentów – surowców spożywczych do bezpośredniego spożycia lub dalszego przetwórstwa, ale także z dbałością o przeprowadzenie tego procesu w warunkach pro-środowiskowych. Postępowanie w zgodzie z naturą, jak napisano wyżej, może prowadzić do produkowania ekologicznych surowców rolnych, ale pro-środowiskowo odpowiedzialne zachowania, obejmują również:

- stosowanie się do okresów karencji,
- odpowiednie postępowanie z urządzeniami i maszynami (kwestie mycia, stosowanych paliw, sprawności itp.),
- wykorzystywanie atestowanych środków i narzędzi wykorzystywanych w procesach upraw, chowu i hodowli,
- właściwie postępowanie z powstającymi w gospodarstwie odpadami (w tym również zdechłymi zwierzętami, odchodami zwierząt, zgniłymi partiami roślin itd.),
- nie traktowanie przestrzeni między-polowych, rowów i innych miejsc ościennych w stosunku do obszarów upraw, jako, wysypisk śmieci, kanałów ściekowych itp.

Świadomie bądź nieświadomie obciążając środowisko w stopniu większym, niż pozwala na to natura, mijemy na uwadze słowa, które wypowiedział Johann Kaspar Lavater - szwajcarski poeta i kaznodzieja – „Człowiek jest wolny jak ptak w klatce: może się poruszać tylko w pewnych granicach”. Jeśli jako społeczeństwo, przedsiębiorcy czy rolnicy, te granice przekroczymy, to nigdy nie doświadczymy pokoju z przyrodą, a konsekwencje braku tego pokoju, mogą być dla nas – ludzi bardzo niebezpieczne. Aby mieć tę świadomość dbałości o środowisko, rolnicy muszą być społecznie odpowiedzialni, bo zrównoważony biznes oznacza dla organizacji (w tym przypadku gospodarstw rolnych), nie tylko dostarczanie produktów i usług, które spełniają wymagania klienta i robienie tego bez narażania środowiska, ale także działanie w sposób społecznie odpowiedzialny.

2. Społeczna odpowiedzialność biznesu

Rolnik będący realizatorem pierwszego ogniwa łańcucha żywnościowego, musi mieć świadomość ogromnej roli, jaką w nim odgrywa, gdyż zapewnienie wysokiej jakości surowca jest warunkiem koniecznym i podstawowym wytworzenia każdego, wysokiej jakości finalnego produktu żywnościowego [3].

Źródła standardów etycznych w biznesie zachodnim, zdefiniowane są przez siedem powinności, które przedstawiono poniżej.

- 1) Dostarczanie klientom wartościowych wyrobów i usług.
- 2) Zapewnianie inwestorom zasadnego zwrotu nakładów od powierzonego kapitału.
- 3) Tworzenie nowego bogactwa.
- 4) Tworzenie nowych miejsc pracy.
- 5) Przeciwdziałanie zazdrości, przez tworzenie warunków awansu oraz dostarczanie empirycznego świadectwa zasadzie, że dobra praca i talent są należycie wynagradzane.
- 6) Promowanie wynalazczości, pomysłowości i rozwoju umiejętności.
- 7) Angażowanie się w różnorodne przedsięwzięcia.

Organizacje o długiej tradycji, dążą w coraz większym stopniu do tego, by elementy ich kultury przedstawić w postaci zwartych opracowań. Opracowania te stanowią część główną

programów etycznych. Programy etyczne wyznaczają minima etyczne przedsiębiorstw, stanowiące przedmiot szlachetnej rywalizacji między nimi, rywalizacji skłaniającej korporacje do podnoszenia standardów etycznych i zawodowych na coraz wyższy poziom. Przyczynami wzrostu zaangażowania firm w przestrzeganie norm etyki biznesu są między innymi:

- naciski ze strony konsumentów,
- uznanie znaczenia zadowolenia pracowników,
- dążenie do doskonalenia obsługi klientów,
- uznanie dla pracy zespołowej,
- wpływ polityki państwa,
- świadoma polityka liderów firm,
- globalizacja gospodarki.

Programy etyczne przedsiębiorstw pełnią funkcję wewnętrzną i zewnętrzną.

- 1) *Funkcja wewnętrzna* polega na wskazaniu wszystkim pracownikom etycznego wymiaru funkcjonowania firmy. Okazuje się bowiem, że indywidualne wartości i zasady uczciwego postępowania, nie są wystarczające dla pełnienia ról zawodowych w organizacji. Wysoki i wciąż rosnący stopień złożoności współczesnego świata biznesu powoduje, że etyczne postępowanie jest nie tylko kwestią wrażliwości moralnej, ale także wiedzy.
- 2) *Funkcja zewnętrzna* programów etycznych polega na podtrzymywaniu dobrego imienia firmy, jej pozytywnego publicznego wizerunku. Dobra reputacja stanowi jedno z aktywów i choć może być mierzona w kategoriach ekonomicznych, nie można jej kupić ani sprzedać, można ją jedynie zdobyć postępując etycznie. Powiada się, że dobra reputacja może być silnym atutem, może wzmocnić skuteczność reklamy produktów czy usług danej firmy, ale nie da się stworzyć dobrej reputacji za pomocą reklamy.

Etyczne postępowanie nie jest ujmowane w ścisłe ramy i nie zawęża się go do z góry narzuconych schematów działania. Istnieją jednak pewne kodeksy i normy, które wyznaczają lub pomagają w wyznaczeniu, drogi do odpowiedzialnego społecznie postępowania. W Unii Europejskiej, debata na temat społecznej odpowiedzialności biznesu toczy się od roku 1995 i określa się ją jako koncepcję, dzięki której przedsiębiorstwa na etapie budowania strategii, dobrowolnie uwzględniają interesy społeczne i ochronę środowiska a także relacje z różnymi grupami interesariuszy [4].

W 1998r. powołana została Rada Doradcza, która ogłosiła jednolity tekst SA 8000. Założenia tego standardu oparto na wynikach XI Konwencji International Labour Organization, Międzynarodowej Deklaracji Praw Człowieka i postanowieniach Konwencji ONZ na temat praw dzieci. SA 8000 jest normą międzynarodową, opartą o uniwersalne wartości zawarte w Konwencji Międzynarodowej Organizacji Pracy, Powszechnej Deklaracji Praw Człowieka i Konwencji Narodów Zjednoczonych. Celem normy jest stworzenie koncepcji społecznej odpowiedzialności biznesu, czyli uwzględnianie w zarządzaniu przedsiębiorstwem aspektów społecznych, ekologicznych oraz innych czynników, którymi może być dotknięty interesariusz danej firmy (wszędzie gdzie mowa o firmie, podmiotem może być także gospodarstwo rolne). SA 8000 jest uniwersalną normą przeznaczoną dla organizacji z dowolnych branż i sektorów gospodarczych. W tekście normy jest sformułowanych osiem szczegółowych warunków wstępnych, których spełnienie jest konieczne, aby można było przystąpić do punktu dziewiątego, który określa poszczególne elementy strategii odpowiedzialności społecznej wobec wszystkich zainteresowanych stron. Warunki wstępne obejmują:

- nie zatrudnianie dzieci,
- nie stosowanie pracy przymusowej,
- spełnianie podstawowych zaleceń bezpieczeństwa środowiska pracy,
- wolność zrzeszania się,
- nie stosowanie dyskryminacji,
- nie stosowanie przymusu fizycznego lub psychicznego wobec pracowników,
- przestrzeganie regulacji prawnych odnośnie dopuszczalnej ilości godzin pracy,
- zapewnianie wynagrodzenia nie niższego niż wymagane przez prawo.

Jeżeli powyższe warunki wstępne są spełnione możemy rozpocząć dalsze prace nad wdrożeniem SA 8000 wprowadzając procedury, dokumenty systematyzujące i potwierdzające najwyższe standardy z dziedziny etyki biznesu i odpowiedzialności społecznej funkcjonujące w organizacji. Przykładowymi korzyściami z wdrożenia systemu odpowiedzialności społecznej SA 8000 są:

- kreowanie pozytywnego wizerunku i reputacji podmiotu gospodarczego wśród klientów i pracowników,
- bezkonfliktowe prowadzenie biznesu w społecznościach lokalnych,
- wzrost konkurencyjności,
- wzrost efektywności działania,
- wpływ na poprawę warunków pracy i środowiska naturalnego,
- potwierdzenie zgodności z najwyższymi standardami etycznymi.

W pierwszym półroczu 2013 roku, na próbie 150 losowo wybranych gospodarstw rolnych w Polsce, przeprowadzono badanie własne w zakresie spełniania warunków wstępnych SA 8000. Z badań wynika, że standardy związane z odpowiedzialnością społeczną w biznesie, są dla właścicieli gospodarstw rolnych obszarem nieznanym. Rolnicy prowadzący indywidualne gospodarstwa rolne, nie widzą potrzeby zgłębiania tematu społecznej odpowiedzialności biznesu. Inaczej wygląda świadomość rolników zrzeszonych w Grupy Producentów Rolnych, które stanowią rolnicze mikro i małe przedsiębiorstwa, zatrudniające wielu pracowników i konkurujące na globalnym rynku pierwotnych dóbr żywnościowych. Z badań wynika, że pomimo nieświadomości rolników związanej ze społeczną odpowiedzialnością - w gospodarstwach rolnych jest spełnianych większość warunków wstępnych standardu SA 8000. Udoskonalenia wymagają działania w zakresie podstawowych zaleceń związanych z bezpieczeństwem środowiska pracy, częstszym wykorzystywaniem prawa do zrzeszania się i czerpania z tego korzyści, które stwarza otwarty rynek w dobie globalizacji oraz w przypadku zatrudniania pracowników – przestrzeganie regulacji prawnych odnośnie dopuszczalnej ilości godzin pracy i zapewnienie wynagrodzenia nie niższego niż wymagane przez prawo.

Od 2010 roku mamy do czynienia z nowym normatywem traktującym o społecznej odpowiedzialności w biznesie. Międzynarodowa norma ISO 26000:2010, *Wytyczne dotyczące odpowiedzialności społecznej*, zapewnia zharmonizowane w skali świata, odpowiednie wytyczne dla organizacji publicznych i prywatnych, we wszystkich sektorach w oparciu o międzynarodowe porozumienia pomiędzy ekspertami oraz przedstawicielami głównych zainteresowanych stron. Standard ISO 26000 zachęca do wdrażania najlepszych praktyk w zakresie społecznej odpowiedzialności na całym świecie i jest przeznaczony do stosowania przez organizacje wszelkich typów w krajach rozwiniętych i rozwijających, jak również w gospodarkach w okresie przejściowym. Norma wspiera, na zasadzie dobrowolności dostosowania się, wysiłki organizacji, zmierzające do prowadzenia działalności w sposób społecznie odpowiedzialny, którego społeczeństwo coraz bardziej wymaga. ISO 26000 pomo-

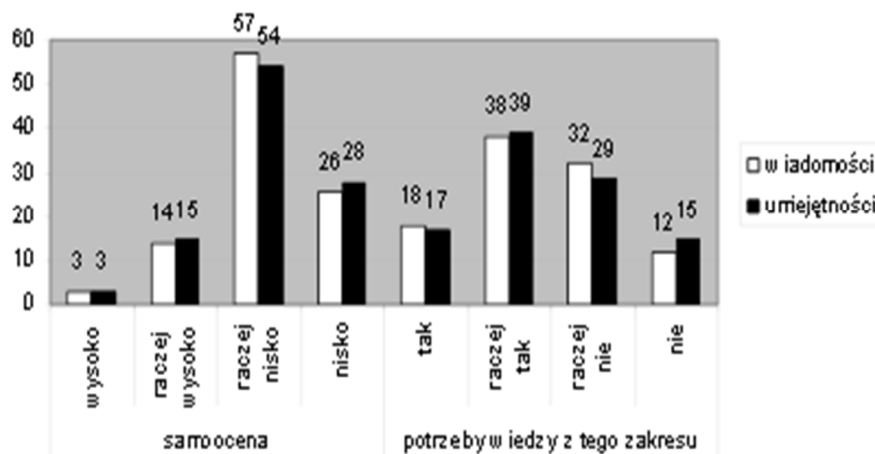
że wszystkim typom organizacji - niezależnie od ich wielkości, działalności lub lokalizacji - na prowadzenie działalności w sposób społecznie odpowiedzialny, zapewniając wytyczne dotyczące:

- pojęcia, określenia i definicji dotyczącej społecznej odpowiedzialności,
- tła, trendów i charakterystyki społecznej odpowiedzialności,
- zasad i praktyk odnoszących się do odpowiedzialności społecznej,
- przedmiotów podstawowych oraz zagadnień związanych z odpowiedzialnością społeczną,
- integracji, wdrażania i promowania społecznie odpowiedzialnego zachowania w całej organizacji, a poprzez swoje polityki i praktyki, w ramach swojej strefy wpływów,
- identyfikacji i podjęcia dialogu z zainteresowanymi stronami,
- komunikacji w zakresie zobowiązań, wydajności i innych informacji związanych z odpowiedzialnością społeczną.

ISO 26000 łączy doświadczenie międzynarodowe w obszarze odpowiedzialności społecznej i jest potężnym narzędziem powstałym w celu pomocy organizacjom w przejściu od dobrych intencji, do dobrych uczynków.

Z badań SGGW przeprowadzonych w 2011 roku wynika, iż podmiotom gospodarczym brakuje wiedzy z zakresu elementarnych zasad i technik prowadzenia działalności gospodarczej zgodnie z zasadami zrównoważonego rozwoju, jak również ze społeczną odpowiedzialnością biznesu. Spośród badanych aż 60 % przyznało się, iż pojęcie oraz koncepcja zrównoważonego rozwoju jest dla nich pojęciem obcym. Natomiast 24% badanych przyznało, iż raczej koncepcja ta jest im znana.

Przeprowadzone wśród stu kierowników gospodarstw rolnych województwa mazowieckiego badanie wskazuje, że rolnicy niechętnie i nieczęsto angażują się w działania dotyczące społecznej odpowiedzialności biznesu. Znaczna większość, bo aż 91% respondentów, uznała zaangażowanie społeczne jak i odpowiedzialność wobec społeczeństwa za nieznaczące w kwestii przynoszenia korzyści rolnikowi jak i jego gospodarstwu. Tylko 25% badanych udziela się społecznie, w większości (14%), jako członkowie Ochotniczej Straży Pożarnej, ponad to w kółkach rolniczych (4%), zrzeszeniach branżowych(3%) czy organizacjach religijnych(3%). 1% badanych udziela się w grupach producenckich i branżowych kołach zainteresowań. Badanie ukazało także niewiedzę rolników w obszarze ochrony środowiska. 82% z nich twierdzi, że brakuje im wiedzy w tym zakresie, a prawie połowa wykazuje chęć do jej nabycia (Rysunek 2) .



Rys. 2. Samoocena wiedzy i jej potrzeb, z zakresu ochrony środowiska [%]
 Źródło: http://www.wne.sggw.pl/czasopisma/pdf/EIOGZ_2008_nr68_s17.pdf

Z badań wynika, iż „rolnicy dość sceptycznie odnosili się do kwestii segregacji śmieci, dbania o wspólne dobro, jakim są lasy czy potrzeby kanalizacji wsi”, to zaś uwidacznia problem niestosowania zasad społecznej odpowiedzialności. Wyniki ukazują także, iż głównym powodem niestosowania zasad społecznej odpowiedzialności jest brak wiedzy dotyczącej korzyści, jaką może ona przynieść.

Analizując wyniki przeprowadzonych badań w latach 2011-2013 można stwierdzić, iż społeczna odpowiedzialność biznesu w gospodarstwach rolnych napotyka wiele utrudnień, do których należy zaliczyć:

- niską zdolność gospodarstw rolnych do dokonywania zmian w zakresie społecznej odpowiedzialności biznesu,
- nieumiejętne rozpoznawanie korzyści wynikających ze stosowania tej idei,
- sposób przekazywania informacji rolnikom w sposób niezrozumiały,
- niewielką ilość specjalistów od zarządzania zasadami społecznej odpowiedzialności biznesu,
- nieprecyzyjne sformułowania prawa w Polsce dotyczące tej koncepcji,
- zbyt częste zmiany przepisów prawnych ,
- niski poziom propagowania tematu społecznej odpowiedzialności biznesu wśród rolników.

Wdrażanie tematu społecznej odpowiedzialności biznesu w gospodarstwach rolnych, łączy się z podejmowaniem działań eliminującymi powyżej przedstawione oraz jeszcze inne przyczyny. Zastosowanie tych zasad może pozytywnie przyczynić się do rozwoju gospodarstwa, poprawy wizerunku przedsiębiorstwa, wzrostu zaufania klientów, poprawy konkurencyjności firmy i efektywności jej funkcjonowania to tylko niektóre z korzyści jakie możemy osiągnąć.

Należy również pamiętać, że prowadzenie gospodarstw rolnych z uwzględnieniem zasad ochrony środowiska czy ekologiczności, wymagane jest nie tylko przez prawo czy normy, ale jest również pożądane przez kontrahentów i ,co najważniejsze, przez konsumenten-

tów. Z badań wynika, że wiele osób nadal wątpi, czy produkcja rolna może być dziś prowadzona w zrównoważony sposób. Co jakiś czas organizowane są różnego rodzaju programy uświadamiające i uczące rolników o prawidłowym sposobie używania na przykład środków ochrony roślin. Inicjatywy tego rodzaju wpływają pozytywnie nie tylko na środowisko naturalne, ale również na osobę używającą wymienionych wcześniej środków i później spożywających produkt ludzi.

Osoby prowadzące gospodarstwa, muszą być świadome swojej działalności i jej wpływu na otaczające środowisko, bo przecież „nowoczesne rolnictwo to rolnictwo odpowiedzialne” a „ochrona środowiska i bioróżnorodności są równie ważne jak podnoszenie efektywności i rentowności gospodarstw”[5].

Zakończenie

Działalność organizacji w stosunku do społeczeństwa, w którym ona działa, i jej wpływ na środowisko, stała się kluczowym elementem pomiaru jego ogólnej wydajności i zdolności do kontynuowania skutecznych działań. Jest to po części odzwierciedleniem uznania rosnącej potrzeby zapewnienia zdrowych ekosystemów, sprawiedliwości społecznej i dobrej organizacji zarządzania. W dłuższej perspektywie, działalność wszystkich organizacji zależy od zdrowia ekosystemów na świecie. Organizacje są poddane większej kontroli przez różne grupy interesów.

Producent rolny może z powodzeniem stać się uczestnikiem modelu społecznej odpowiedzialności, jako dostawca dla społecznie odpowiedzialnych przetwórców czy dystrybutorów żywności. Przykładem takich działań mogą być coraz częściej wykorzystywane własne systemy jakości stosowane przez dużych detalistów (super i hipermarkety), które wprowadzają dodatkowe wymagania wobec producentów rolnych, co do metod produkcji, tak aby stały się bardziej odpowiedzialne w sensie środowiskowym i społecznym. Dużi detaliści czy firmy przetwórcze, dzięki znacznej sile przetargowej, mogą w kontaktach biznesowych z rolnikami wprowadzać zasady, które skłaniałyby tych ostatnich do społecznie odpowiedzialnych zachowań. Na tle rozważań dotyczących kierunków zmian we Wspólnej Polityce Rolnej i społecznych oczekiwaniach wobec tej polityki, warto zastanowić się, na ile koncepcja społecznej odpowiedzialności, mogłaby uzupełnić funkcjonujące dziś koncepcje rozwoju rolnictwa w Unii Europejskiej. Podejście społecznej odpowiedzialności, oznacza zarówno przestrzeganie zasad z zakresu praw człowieka, standardów pracy, ochronę środowiska naturalnego, przeciwdziałanie korupcji, jak i dobrowolne prowadzenie działań społecznie użytecznych. Na gruncie europejskim społeczną odpowiedzialność (definicja zawarta w Zielonej Księdze), określa się jako dobrowolne uwzględnienie przez firmę aspektów społecznych i ekologicznych, podczas prowadzenia działań handlowych i kontaktów z interesariuszami. Społeczna odpowiedzialność jest elementem budowania długofalowej strategii rozwoju firmy [6].

Widać wiele analogii pomiędzy tak rozumianą koncepcją społecznej odpowiedzialności a podejściem zrównoważonego rozwoju gospodarki, rolnictwa, przedsiębiorstwa czy gospodarstwa rolnego [7]. Niektórzy autorzy używają nawet wymiennie pojęć „odpowiedzialność biznesu” i „zrównoważony rozwój” [8]. Rozwój zrównoważony, polega na takim wykorzystaniu i konserwacji zasobów naturalnych i takim zorientowaniu technologii i instytucji, aby osiągnąć i utrzymać zaspokajanie ludzkich potrzeb obecnych i przyszłych pokoleń. Taki rodzaj rozwoju, który konserwując glebę, zasoby wodne, rośliny oraz genetyczne zasoby zwierząt, nie degraduje środowiska i wykorzystuje odpowiednie technologie,

jest żywotny ekonomicznie i akceptowany społecznie [9]. Bez tej społecznej akceptowalności nie można mówić o rozwoju zrównoważonym.

Literatura

1. Luning P.A., Marcelis W.J., Jongen W.M.F.: Zarządzanie Jakością Żywności, Wydawnictwo Naukowo-Techniczne, Warszawa 2005.
2. Zalewski R.I.: Zarządzanie jakością w produkcji żywności, Wydawnictwo AE w Poznaniu, Poznań 2004.
3. Kowalska A.: Jakość i konkurencyjność w rolnictwie ekologicznym, Difin, Warszawa 2010.
4. Urbaniak M.: Zarządzanie Jakością, Difin, Warszawa 2004.
5. http://doc.mediaplanet.com/all_projects/7441.pdf z dnia 07.12.2014r.
6. Chlebicka A.: Koncepcja społecznej odpowiedzialności; wkład do debaty nad przyszłością Wspólnej Polityki Rolnej, w: Problemy Rolnictwa Światowego, Tom 10, Zeszyt 4, Wydawnictwo SGGW, Warszawa 2010.
7. Hediger W.: Agriculture's Multifunctionality, Sustainability, and Social Responsibility, w: Conference of the Agricultural Economics Society (AES), Royal Agricultural College, 2008.
8. Laszlo CH.: Firma zrównoważonego rozwoju, Wydawnictwo Studio EMKA, Warszawa 2008.
9. Wilkin J.: Wielofunkcyjność rolnictwa - konceptualizacja i operacjonalizacja zjawiska, w: Wieś i Rolnictwo Nr 4, 2009.

Dr inż. Anna Walaszczyk
Natalia Walczak
Politechnika Łódzka
Wydział Organizacji i Zarządzania
Katedra Zarządzania Produkcją i Logistyki
ul. Wólczańska 215, 90-924 Łódź
e-mail: anna.walaszczyk@p.lodz.pl